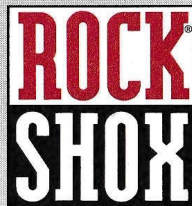
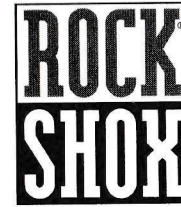




Owner's Manual

Coupe Deluxe™ and Super Deluxe™ Rear Shocks

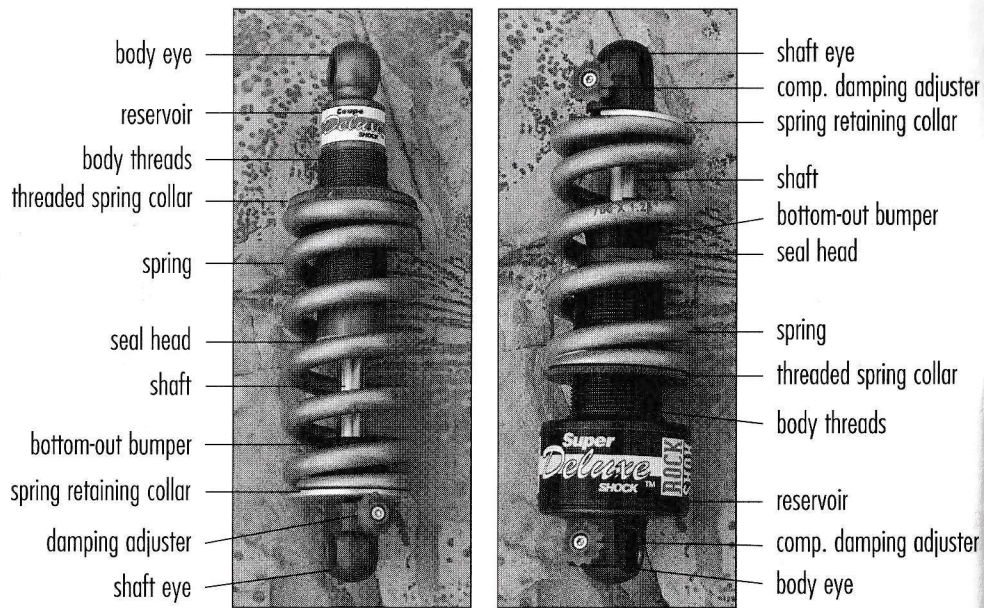




Congratulations, you have just purchased a Rock Shox Coupe Deluxe/Super Deluxe Rear Shock, the best mountain bike rear shocks made. Rock Shox rear shocks are made of lightweight, high-strength materials in state-of-the-art manufacturing processes. Rock Shox rear shocks are designed to balance high performance with ease of maintenance. This manual contains important information about the operation and maintenance of your purchase. We urge you to read it carefully, become familiar with its contents, and follow its recommendations, to help make your mountain bike experience enjoyable and trouble-free.

Having said that:

RIDING A BIKE IS DANGEROUS. Not maintaining your bike or ever inspecting it is even more dangerous. For that matter, getting off the couch and going outside could be dangerous. If you don't want to take any risks or you want to blame everybody else for whatever goes wrong in your life, **DO NOT USE OUR STUFF.** It's also dangerous not to read these directions; so if you use our stuff, **DON'T BE A DUMMY; READ THE DIRECTIONS.**



Shock Features

- Oil-damped, nitrogen-charged, floating piston (In line floating piston on Coupe)
- Coil spring with optional spring rates (softer or stiffer)
- Adjustable spring preload
- Adjustable rebound damping
- Adjustable compression damping (Super Deluxe)
- Multi-circuit compression and rebound valving
- Hard chrome-plated 4130 shock shaft

Tuning Your ROCK SHOX Coupe Deluxe™ and Super Deluxe™ Rear Shocks

The Basics: To get the best performance from your Coupe Deluxe™ or Super Deluxe™ rear shocks, you must match the proper spring rate and damping adjustment to the rider's body weight and riding style. It is important to use all the travel, but not excessively bottoming-out. When making adjustments, ALWAYS make just one adjustment at a time, so you can properly understand what works better or worse. Spring rate selection is correct when minimal spring preload is required to achieve the correct suspension sag. (Check your bicycle manufacturer's recommendations for suspension sag.) Damping adjustments are correct when you achieve the smoothest ride possible

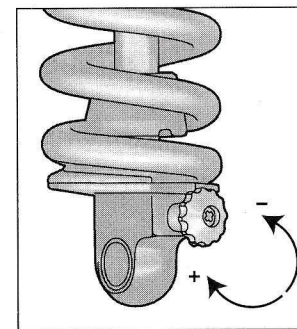
without the shock compressing or returning too fast or too slow.

Spring Rate Test/Pre-load Adjustment: Turn the threaded spring collar (see illustration) until there is no load on the spring. This is zero pre-load. Sit on the bike and measure the amount of sag (suspension travel) caused by your body weight. If the suspension sag is less than your bike manufacturer's recommendation, then a softer spring rate is required. If sag is greater than the recommended, then turn the threaded collar to increase pre-load until sag is correct. **DO NOT EXCEED SIX FULL TURNS OF THE THREADED SPRING COLLAR FROM ZERO PRE-LOAD. ⚠️ TOO MUCH SPRING PRE-LOAD ON A SOFT SPRING WILL CAUSE THE SPRING TO FAIL.** If the sag is still too much with six full turns of preload, then the spring rate is too soft and a stiffer spring must be fitted. Aggressive riding or rough terrain may warrant a higher spring rate.

Changing the Spring

Spring Rate Changes: Remove the shock from the bicycle. Thoroughly clean the shock body threads. Turn threaded spring collar towards body eye, removing preload from the spring. Remove the spring retaining collar. (In the case of the Super Deluxe, rebound damping knob must be removed with a 2mm hex wrench.) Now remove the spring. Install the new spring and reinstall the retaining collar. Next, set the spring preload. (*See Spring Rate Test/Preload Adjustment.*)

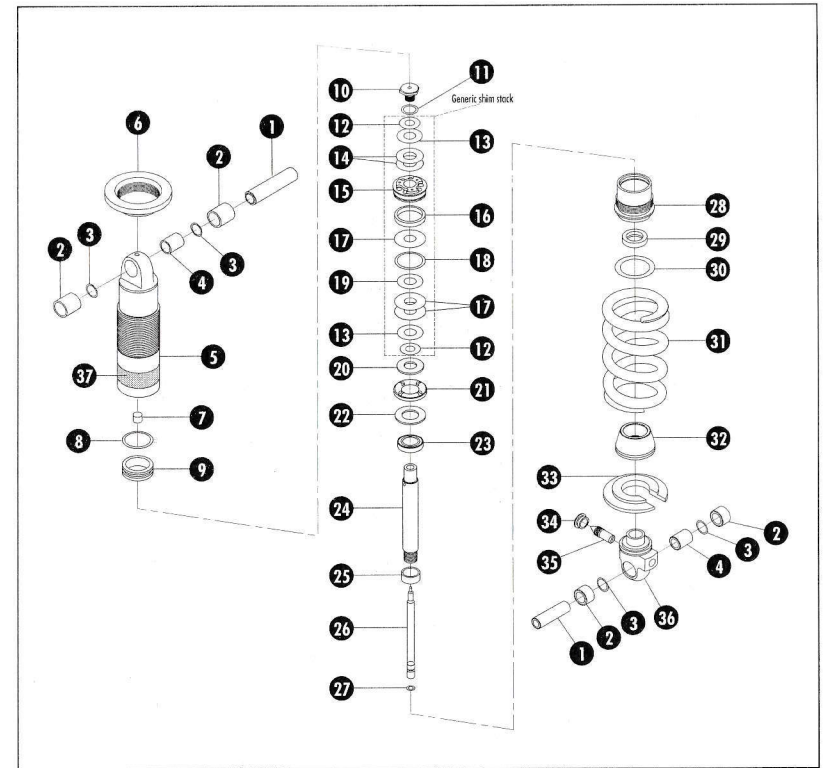
Rebound Damping Adjustment: The ROCKSHOX Coupe Deluxe™ and Super Deluxe™ rear shocks include a rebound damping adjustment knob at the shaft eye shock end. Rebound damping adjustment permits fine tuning of the shock's rate of return (extension or rebound). The shock's rebound is quickest when the adjustment knob is in the full counter-clockwise position. Rebound is slowest when the adjustment knob is in the full clockwise position. Ideally, the shock should extend fast enough to encounter consecutive bumps at full extension without kicking back. Another way to describe the differences in rebound action is; Slow rebound and the shock packs up (stays compressed), fast rebound and the shock bounces (extends too fast). Test ride the shock on familiar terrain and under controlled conditions with the rebound adjustment set to each extreme (fastest and slowest). Again, always make one adjustment at a time. Once you understand the differences between high and low rebound damping, continue to fine tune the adjustment to the position that feels best for your riding style and terrain.



Super Deluxe Only

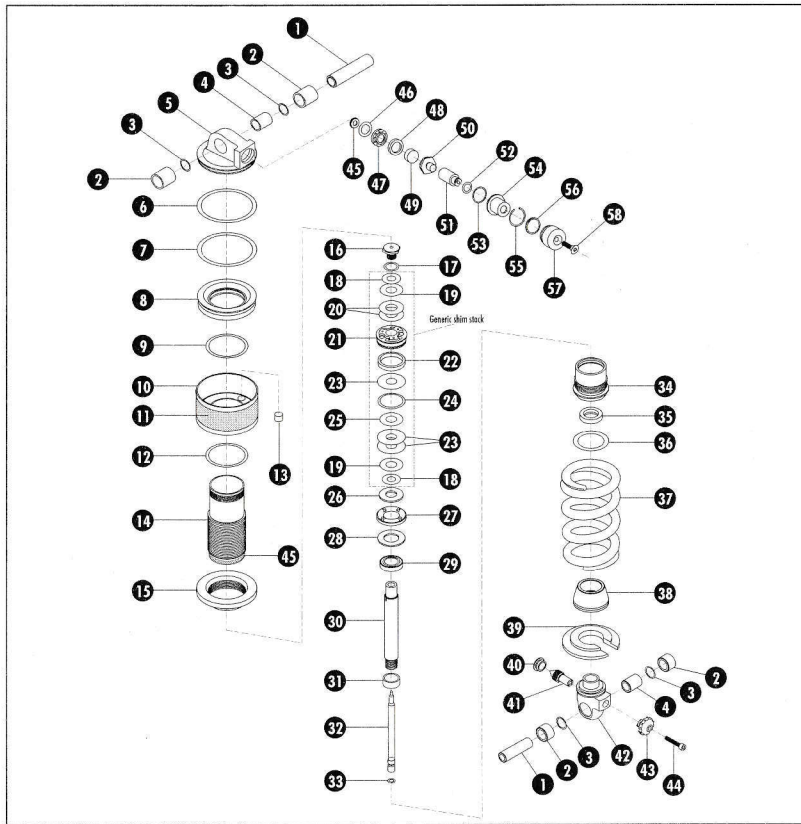
Compression Damping Adjustment: The ROCKSHOX Super Deluxe™ rear shock includes a compression damping adjustment knob at the body eye shock end. This adjustment permits fine tuning of the shock's rate of compression. The shock's compression is quickest when the adjustment knob is in the full counter-clockwise position. Compression is slowest when the adjustment knob is in the full clockwise position. Ideally, the shock should compress fast enough to just occasionally bottom out. Test ride the shock on familiar terrain and under controlled conditions with the compression adjustment set to each extreme (fastest and slowest). Again, always make one adjustment at a time. Once you understand the differences between high and low compression damping, continue to fine tune the adjustment to the position that feels best for your riding style and terrain.

Shock Maintenance: The ROCKSHOX Coupe Deluxe™ and Super Deluxe™ rear shocks are designed to give you high performance under normal riding conditions. To ensure this, we recommend keeping the shaft area, seal head, and bottom-out bumper as clean as possible. **(See introduction photo.) NEVER USE A HIGH-POWERED WASHER FOR CLEANING THE SHOCK.** Keep the shaft eye and body eye bushings clean and greased. Over time, the oil inside the shock will degrade. As this happens, the shock will start to lose damping. When damping loss is significant, the shock will compress and rebound too fast. This indicates that your shock requires service. Service should be performed by a ROCKSHOX dealer.



Coupe Deluxe™ Rear Shock Exploded View

- | | | |
|---------------------------|-------------------|-------------------------|
| 1. spacer* | 14. shim | 27. adjuster rod O-ring |
| 2. spacer sleeve* | 15. piston | 28. seal head |
| 3. pivot O-ring* | 16. piston ring | 29. shaft wiper |
| 4. pivot bushing* | 17. shim | 30. seal head O-ring |
| 5. shock body | 18. shim | 31. spring |
| 6. threaded spring collar | 19. shim | 32. bottom-out bumper |
| 7. air valve | 20. stop washer | 33. spring retainer |
| 8. floating piston O-ring | 21. top-out pad | 34. plastic cap |
| 9. floating piston | 22. seal washer | 35. adjuster screw |
| 10. shaft bolt | 23. U-cup seal | 36. shaft eye |
| 11. nut spacer | 24. shock shaft | 37. Coupe Deluxe™ decal |
| 12. shim | 25. shaft bushing | |
| 13. shim | 26. adjuster rod | |
- * mounting hardware is unique to each bike application



Super Deluxe™ Rear Shock Exploded View

- | | | |
|-----------------------------------|-------------------------|--------------------|
| 1. spacer* | 21. piston | 41. adjuster screw |
| 2. spacer sleeve* | 22. piston ring | 42. shaft eye |
| 3. pivot O-ring* | 23. shim | 43. adjuster knob |
| 4. pivot bushing* | 24. shim | 44. screw |
| 5. body eye | 25. shim | 45. shim locator |
| 6. body eye O-ring | 26. stop washer | 46. shim |
| 7. floating piston O-ring (outer) | 27. top out pad | 47. piston |
| 8. floating piston | 28. seal washer | 48. spring washer |
| 9. floating piston O-ring (inner) | 29. U-cup seal | 49. spring |
| 10. reservoir | 30. shock shaft | 50. load plate |
| 11. Super Deluxe™ decal | 31. shaft bushing | 51. screw |
| 12. body O-ring | 32. adjuster rod | 52. O-ring, inner |
| 13. air valve | 33. adjuster rod O-ring | 53. O-ring, outer |
| 14. shock body | 34. seal head | 54. cap |
| 15. threaded spring collar | 35. shaft wiper | 55. wire clip |
| 16. shaft bolt | 36. seal head O-ring | 56. clip keeper |
| 17. shim spacer | 37. spring | 57. adjuster knob |
| 18. shim | 38. bottom out bumper | 58. screw |
| 19. shim | 39. spring retainer | |
| 20. shim | 40. plastic cap | |
- * mounting hardware is unique to each bike application

Warranty

RockShox, Inc. WARRANTS ITS SHOCKS FOR A PERIOD OF ONE YEAR FROM ORIGINAL DATE OF PURCHASE TO BE FREE FROM DEFECTS IN MATERIALS OR WORKMANSHIP. ANY ROCKSHOX SHOCK THAT IS RETURNED TO THE FACTORY AND IS FOUND BY ROCKSHOX TO BE DEFECTIVE IN MATERIALS OR WORKMANSHIP WILL BE REPAIRED OR REPLACED AT THE OPTION OF ROCKSHOX, INC. THIS WARRANTY IS THE SOLE AND EXCLUSIVE REMEDY. ROCKSHOX SHALL NOT BE HELD LIABLE FOR ANY INDIRECT, SPECIAL, OR CONSEQUENTIAL DAMAGES.

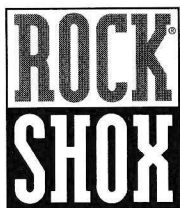
THE WARRANTY DOES NOT APPLY TO SHOCKS WHICH HAVE NOT BEEN PROPERLY INSTALLED AND ADJUSTED ACCORDING TO ROCKSHOX INSTALLATION INSTRUCTIONS. THE WARRANTY DOES NOT COVER ANY SHOCK THAT HAS BEEN SUBJECT TO MISUSE OR WHOSE SERIAL NUMBER HAS BEEN ALTERED, DEFACED, OR REMOVED. THIS WARRANTY DOES NOT COVER PAINT DAMAGE OR MODIFICATIONS TO SHOCKS. PROOF OF PURCHASE IS REQUIRED.

WARRANTY REPAIR

IF FOR ANY REASON IT SHOULD BE NECESSARY TO HAVE WARRANTY WORK DONE, RETURN THE SHOCK TO THE PLACE OF PURCHASE. IN THE USA, DEALERS SHOULD CALL FOR A RETURN AUTHORIZATION (RA#) PRIOR TO RETURNING PRODUCT. PRODUCTS RETURNED FOR INSPECTION MUST BE SENT FREIGHT PREPAID TO:

RockShox, Inc.
2713 N. 1ST STREET
SAN JOSE, CA 95134
800.694.0668
FAX 408.953.7569

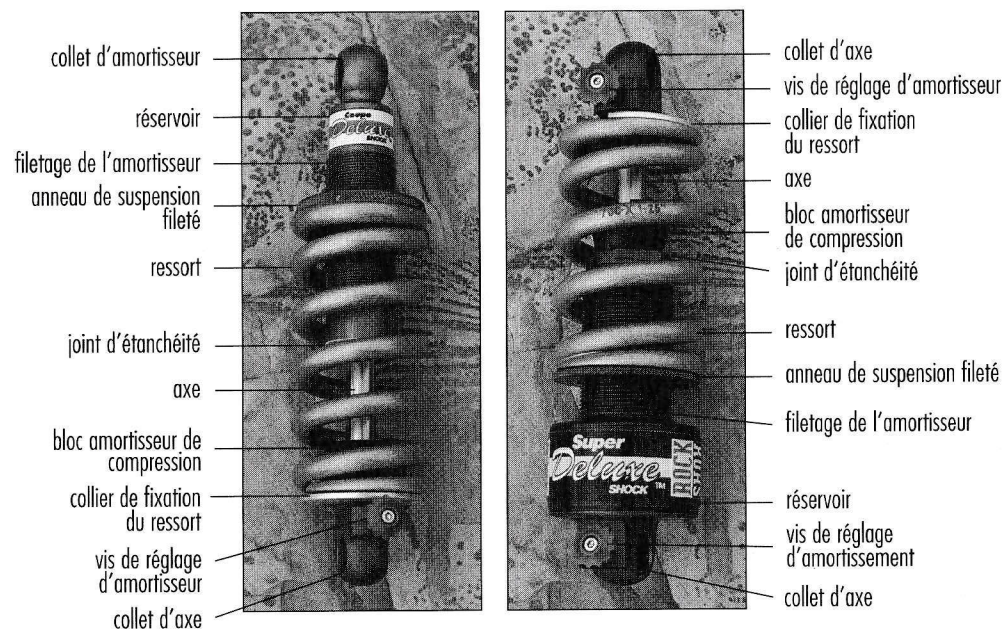
CUSTOMERS IN COUNTRIES OTHER THAN THE USA SHOULD CONTACT THEIR DEALER OR LOCAL DISTRIBUTOR.



Félicitations - Vous voici propriétaire d'un amortisseur arrière Rock Shox Coupe Deluxe™/Super Deluxe™, l'un des deux meilleurs amortisseurs arrière pour cycle tout terrain au monde. Les amortisseurs Rock Shox sont fabriqués selon des procédés de pointe utilisant des matériaux super-légers et extrêmement résistants. La conception des amortisseurs Rock Shox équilibre les contraintes de haute performance et de facilité d'entretien. Le présent mode d'emploi contient des informations importantes sur l'installation, l'utilisation, et l'entretien de votre nouvel achat. Nous vous recommandons de lire ces instructions soigneusement, de vous familiariser avec les informations présentées, et de suivre les recommandations données afin que votre cycle tout terrain vous donne un maximum de plaisir et un minimum de désagréments.

Ceci étant dit :

MONTÉ SUR UN CYCLE NE VA JAMAIS SANS DANGER. Il est encore plus dangereux de ne pas effectuer d'inspection ou d'entretien réguliers de votre cycle. Bien sûr, simplement mettre le nez dehors ne va pas sans danger non plus. Si vous ne voulez pas prendre de risques ou si vous êtes du genre à rejeter la responsabilité de ce qui vous arrive sur les autres, CET AMORTISSEUR N'EST PAS FAIT POUR VOUS. Il est dangereux également de ne pas lire les instructions suivantes. Si vous décidez que cet amortisseur est effectivement pour vous, **NE SOYEZ PAS TÊTU; LISEZ LES INSTRUCTIONS SUIVANTES.**



Caractéristiques de l'amortisseur

- Piston flottant à huile, comprimé à l'azote (avec piston flottant en ligne pour le modèle Coupe)
- Ressort hélicoïdal à raideur variable (plus ou moins dur)
- Charge d'étalonnage du ressort réglable
- Amortissement de rebond réglable
- Amortissement de compression réglable (Super Deluxe)
- Système multicircuit de compression et rebond à valve
- Axe d'amortisseur chromé et robuste modèle 4130

Réglage des amortisseurs arrière Coupe Deluxe™ et Super Deluxe™ ROCK SHOX

Premiers réglages : on obtient les meilleures performances avec le Coupe Deluxe™ et Super Deluxe™ en donnant à la raideur du ressort et au niveau d'amortisseur les réglages qui conviennent au poids et au style du cycliste. Il est important de mettre à profit le débattement entier de la fourche, sans pour autant "écraser" celle-ci. Lors des réglages, il est important de TOUJOURS effectuer un seul réglage à la fois de façon à pouvoir comprendre les effets des

différents réglages et leur utilité (ou inconvénients). Le choix de raideur du ressort est correct lorsqu'une charge d'étalonnage minimale produit un débattement approprié (vérifiez les recommandations du fabricant du cycle quant à la plage de suspension de l'amortisseur). Les réglages d'amortissement sont corrects lorsque l'impression en selle est la meilleure, sans compression ni rebond d'amortisseur trop rapide ou trop lent.

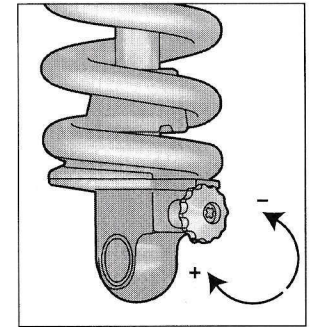
Test de raideur du ressort / Réglage de la charge d'étalonnage : faites tourner l'anneau de suspension fileté (voir illustration) jusqu'à détendre entièrement le ressort, l'amortisseur étant alors en position de charge d'étalonnage zéro. Asseyez-vous en selle et mesurez le débattement (écrasement de l'amortisseur) correspondant à votre poids. Si le débattement est inférieur aux recommandations du fabricant du cycle, un ressort d'une raideur inférieure est exigé. Si, au contraire, le débattement est supérieur aux recommandations du fabricant du cycle, faites tourner l'anneau de suspension fileté de façon à augmenter la charge d'étalonnage et à obtenir le débattement voulu. **NE DONNEZ PAS PLUS DE SIX TOURS COMPLETS À L'ANNEAU DE SUSPENSION FILETÉ À PARTIR DE LA POSITION ZÉRO DE CHARGE D'ÉTALONNAGE.** **UNE CHARGE D'ÉTALONNAGE EXCESSIVE SUR UN RESSORT SOUPLE RISQUE DE CAUSER LA RUPTURE DU RESSORT.** Si, après six tours complets de charge d'étalonnage, le débattement demeure excessif, cela signifie que le ressort est trop souple et doit être remplacé par un ressort plus rigide. En outre, un style agressif ou un terrain particulièrement dur peuvent exiger un ressort plus rigide.

Changement du ressort

Changement de la raideur du ressort : retirez l'amortisseur du cycle. Nettoyez soigneusement les filetages du cylindre de l'amortisseur. Faites tourner l'anneau de suspension fileté en direction du collet de l'amortisseur de façon à amener la charge d'étalonnage à zéro. Retirez le collier de fixation du ressort (pour le modèle Super Deluxe, le bouton de réglage d'amortissement de rebond doit être retiré à l'aide d'une clé plate de 2 mm). Retirez le ressort. Installez le nouveau ressort, puis le collier de fixation. Ensuite, réglez de nouveau la charge d'étalonnage (voir *Test de raideur du ressort/Réglage de la charge d'étalonnage*).

Réglage de l'amortissement de rebond : les amortisseurs arrières Coupe Deluxe™ et Super Deluxe™ de ROCK SHOX disposent d'une molette de réglage de l'amortissement du rebond à l'extrémité de l'amortisseur comportant le collet d'axe. Cette molette permet d'effectuer un réglage précis de l'effet de retour de l'amortisseur (sa force d'extension ou de rebond). Le rebond de l'amortisseur est le plus vif lorsque la molette de réglage est tournée au maximum dans le sens inverse des aiguilles d'une montre, et plus lent lorsque la molette est tournée au maximum dans le sens des aiguilles d'une montre. Le réglage idéal est celui qui

produit une extension de l'amortisseur suffisamment rapide pour permettre de négocier plusieurs bosses successives sans à-coups. On peut décrire la différence de rebond de la manière suivante : un rebond lent comprime plus longtemps l'amortisseur, alors qu'un rebond rapide le détend très vite. Testez l'amortisseur sur un terrain familier et dans des conditions contrôlées en réglant le rebond sur les deux extrêmes (rapide et lent). Souvenez-vous de n'effectuer qu'une modification de réglage à la fois. Une fois familiarisé avec les différences entre amortissement de rebond maximum et minimum, continuez avec des réglages progressifs de façon à obtenir la position convenant le mieux à votre style et au type de terrain.



Super Deluxe uniquement

Réglage de l'amortissement de rebond : l'amortisseur arrière Super Deluxe™ de ROCK SHOX dispose d'une molette de réglage de la compression à l'extrémité de l'amortisseur comportant le collet d'axe. Cette molette permet d'effectuer un réglage précis de l'effet de compression de l'amortisseur. La compression de l'amortisseur est la plus vive lorsque la molette de réglage est tournée au maximum dans le sens inverse des aiguilles d'une montre, et la plus lente lorsque la molette est tournée au maximum dans le sens des aiguilles d'une montre. Le réglage idéal est celui qui permet à l'amortisseur de se comprimer sans pour autant s'écraser (compression à fond). Testez l'amortisseur sur un terrain familier et dans des conditions contrôlées en réglant le rebond sur les deux extrêmes (rapide et lent). Souvenez-vous de n'effectuer qu'une modification de réglage à la fois. Une fois familiarisé avec les différences entre amortissement de rebond maximum et minimum, continuez avec des réglages progressifs de façon à obtenir la position convenant le mieux à votre style et au type de terrain.

Entretien de l'amortisseur : les amortisseurs arrières Coupe Deluxe™ et Super Deluxe™ de ROCK SHOX sont conçus pour une performance maximum dans des conditions d'utilisation normales. Nous recommandons de maintenir les parties proches de l'axe, du joint d'étanchéité (supérieur), et du bloc-amortisseur aussi propres que possible (voir photo). **N'UTILISEZ JAMAIS DE NETTOYEUR À HAUTE PRESSION POUR NETTOYER L'AMORTISSEUR.** Nettoyez et graissez le collet du cylindre et ses bagues. L'huile se trouvant à l'intérieur de l'amortisseur ayant tendance à se détériorer avec le temps, la puissance d'amortissement de l'amortisseur risque de s'en trouver diminuée d'autant. Le cas échéant, votre amortisseur devra être inspecté et entretenu par un distributeur ROCK SHOX. Contactez votre concessionnaire.

Garantie

ROCKSHOX, INC. GARANTIT SES AMORTISSEURS POUR UNE DURÉE D'UN AN À COMPTER DE LA DATE D'ACHAT CONTRE TOUT VICE DE FABRICATION EN PIÈCES ET MAIN D'OEUVRE. TOUT AMORTISSEUR ROCKSHOX RENVOYÉ À L'USINE ET COMPORTANT UN TEL VICE DE FABRICATION EN PIÈCES OU MAIN D'OEUVRE SERA RÉPARÉ OU ÉCHANGÉ, À LA DISCRÉTION DE ROCKSHOX, INC. CETTE GARANTIE EST LE RECOURS UNIQUE ET EXCLUSIF. ROCKSHOX NE SAURAIT ÊTRE TENU RESPONSABLE DE TOUT DOMMAGE INDIRECT, SPÉCIAL OU FORTUIT.

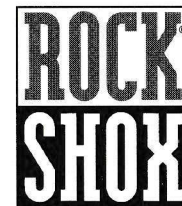
CETTE GARANTIE NE COUVRE PAS LES AMORTISSEURS N'AYANT PAS ÉTÉ CORRECTEMENT INSTALLÉS CONFORMÉMENT AUX DIRECTIVES DE MONTAGE DE ROCKSHOX. CETTE GARANTIE NE COUVRE PAS LES AMORTISSEURS AYANT SUBI UNE MAUVAISE UTILISATION OU DONT LE NUMÉRO DE SÉRIE A ÉTÉ MODIFIÉ OU EFFACÉ. CETTE GARANTIE NE COUVRE PAS LES DOMMAGES AU FINI OU LES AMORTISSEURS MODIFIÉS. UNE PIÈCE JUSTIFICATIVE D'ACHAT EST EXIGÉE.

RÉPARATION SOUS GARANTIE

SI UNE RÉPARATION SOUS GARANTIE SE MONTRAIT NÉCESSAIRE, RENVOYEZ L'AMORTISSEUR AU POINT DE VENTE. LES CLIENTS HABITANT DANS DES PAYS AUTRES QUE LES ÉTATS-UNIS DEVRONT CONTACTER LEUR CONCESSIONNAIRE OU DISTRIBUTEUR LOCAL.

ROCKSHOX INC.
2713 N. FIRST STREET
SAN JOSE, CA 95131
ÉTATS-UNIS
ASSISTANCE TECHNIQUE
408.433.5815
FAX 408.953.7569

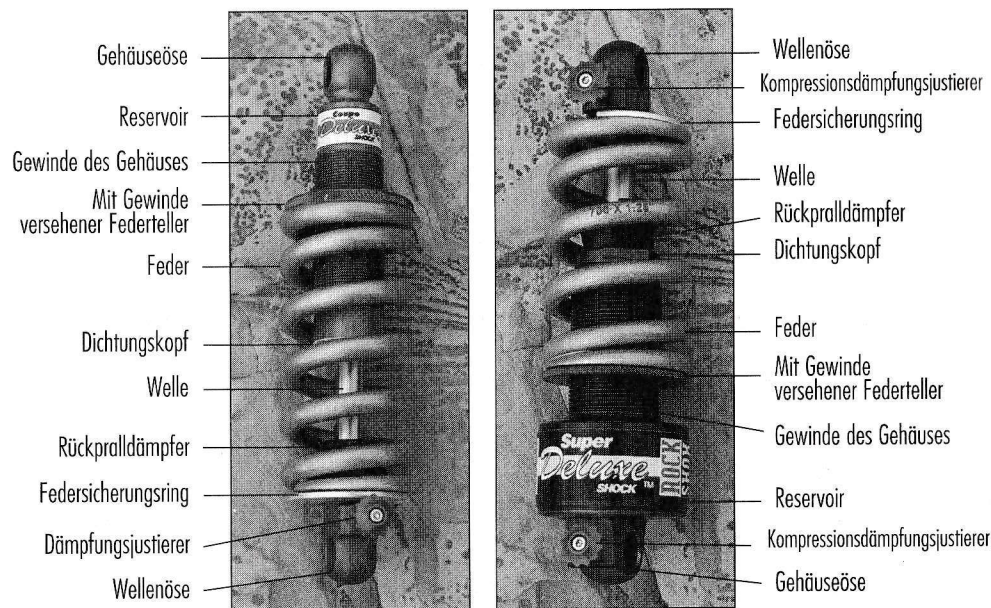
LES CLIENTS À L'EXTÉRIEUR DES ÉTATS-UNIS DEVRONT CONTACTER LEUR CONCESSIONNAIRE OU DISTRIBUTEUR LOCAL.



Wir beglückwünschen Sie zu Ihrem Erwerb eines Rock Shox Coupe Deluxe oder Super Deluxe Hinterradstoßdämpfers, die besten Stoßdämpfer, die momentan für Mountain Bikes auf dem Markt sind. Rock Shox Hinterradstoßdämpfer werden aus leichten, sehr widerstandsfähigen Materialien in einem hochmodernen Fertigungsprozeß hergestellt. Die Hinterradstoßdämpfer von Rock Shox bieten eine hohe Leistungsfähigkeit und erfordern darüber hinaus nur einfache Wartungsarbeiten. Dieses Handbuch enthält wichtige Informationen über die Bedienung und Wartung der Hinterradstoßdämpfer. Lesen Sie es bitte aufmerksam durch, damit Sie mit seinem Inhalt vertraut werden, und folgen Sie den Empfehlungen, damit Sie viel Spaß und keine Probleme mit Ihrem Mountain Bike haben.

Dabei gelten natürlich stets die folgenden Punkte:

FAHRRADFAHREN IST GEFÄHRLICH! Und ein Fahrrad, das nie gewartet oder überprüft wird, ist noch viel gefährlicher. Deshalb empfiehlt es sich, niemals ohne eine vorherige Überprüfung des Fahrrads auf eine Tour zu gehen. Wenn Sie aber alle Risiken im Leben vermeiden wollen, verwenden Sie unsere Teile lieber nicht. Es kann außerdem riskant sein, wenn Sie sich diese Anleitung nicht durchlesen. Darum noch einmal die Bitte: **WENN SIE UNSERE FAHRRADTEILE VERWENDEN, LESEN SIE DIE ANLEITUNGEN ZUERST GRÜNDLICH DURCH!**



Eigenschaften der Hinterradstoßdämpfer

- Ölgedämpfter, stickstoffgeladener Fließkolben (Beim Coupe In-Line-Fließkolben)
- Spiralfeder mit einstellbaren Federkonstanten (weicher oder härter)
- Justierbare Federvorspannung
- Justierbare Rückpralldämpfung
- Justierbare Kompressionsdämpfung (Super Deluxe)
- Mehrkreislauf-Kompression und Rückprallvorrichtung
- Harte, verchromte 4130 Stoßdämpferwelle

Einstellen der ROCK SHOX Coupe Deluxe™ und Super Deluxe™ Hinterradstoßdämpfer

Grundlegende Voraussetzungen: Um die beste Leistung aus Ihren Coupe Deluxe™ oder Super Deluxe™ Hinterradstoßdämpfern herauszuholen, muß die Federkonstante und die Dämpfung an das Gewicht und den Fahrstil des Fahrers angepaßt werden. Es ist wichtig, die gesamte Eintauchtiefe auszunutzen, ohne daß es dabei jedoch zum Durchschlagen der Stoßdämpfer kommt. Wenn Sie Einstellungen an den Stoßdämpfern vornehmen, sollten Sie jeweils immer nur eine Justierung durchführen, damit Sie feststellen können, welche Einstellung eine Verbesserung, bzw. eine Verschlechterung der Leistung verursacht. Die Federkonstante ist

richtig eingestellt, wenn nur eine minimale Federvorspannung erforderlich ist, um die richtige Aufhängung zu erzielen. (Lesen Sie dazu die Empfehlungen Ihres Fahrradherstellers.) Die Dämpfung ist richtig eingestellt, wenn Sie eine glatte Gängigkeit erzielen, ohne daß die Stoßdämpfer zu schnell oder zu langsam zusammengedrückt, bzw. auseinandergezogen werden.

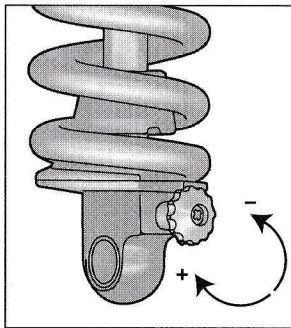
Test der Federkonstante/Regulierung der Vorspannung: Drehen Sie den Federteller mit Gewinde (siehe Abbildung), bis die Feder keine Vorspannung mehr aufweist. Dies ist die Nulleinstellung der Vorspannung. Setzen Sie sich auf das Fahrrad, und messen Sie den Durchhang (Aufhängungsweg), der durch Ihr Körpergewicht verursacht wird. Wenn der Durchhang geringer ist als von Ihrem Fahrradhersteller empfohlen wird, müssen Sie eine weichere Federkonstante einstellen. Wenn der Durchhang größer als empfohlen ist, drehen Sie den Federteller und erhöhen die Federvorspannung, bis der ordnungsgemäße Durchhang erreicht ist. **FEDERTELLER MIT GEWINDE NICHT MEHR ALS SECHS VOLLE UMDREHUNGEN VON DER NULLSTELLUNG DREHEN!** **BEI EINER WEICHEN FEDER FÜHRT EINE ZU HOHE VORSpannung ZUM VERSAGEN DER FEDER.** Wenn der Durchhang nach sechs vollen Umdrehungen immer noch zu groß ist, ist die Federkonstante zu weich, und Sie müssen die Feder gegen eine härtere Feder austauschen. Ein aggressiver Fahrstil oder ein rauhes Gelände erfordern eventuell eine höhere Federkonstante.

Auswechseln Der Feder

Veränderungen der Federkonstante: Entfernen Sie den Stoßdämpfer vom Fahrrad. Reinigen Sie das Gewinde des Dämpfergehäuses sorgfältig. Dann drehen Sie den mit einem Gewinde versehenen Federteller in Richtung Gehäuseöse, wobei die Vorspannung der Feder nachläßt. Entfernen Sie den Federsicherungsring. (Beim Super Deluxe Stoßdämpfer muß der Rückpralldämpfungs-Justierknopf mit einem 2-mm-Sechskantschlüssel entfernt werden.) Entfernen Sie danach die Feder. Installieren Sie eine neue Feder, und bringen Sie den Sicherungsring wieder an. Als nächstes stellen Sie die Federvorspannung ein. (Siehe Test der Federkonstante/Regulierung der Vorspannung.)

Regulierung der Rückpralldämpfung: Die ROCKSHOX Coupe Deluxe™ und Super Deluxe™ Hinterradstoßdämpfer sind an der Wellenöse mit einem Justierknopf für die Rückpralldämpfung ausgestattet. Eine Regulierung der Rückpralldämpfung erlaubt die Feineinstellung des Stoßdämpfer-Rücklaufes (Ausdehnung oder Rückprall). Sie erzielen den schnellsten Rückprall des Stoßdämpfers, wenn Sie den Justierknopf gegen den Uhrzeigersinn bis zum Anschlag drehen. Sie erzielen den langsamsten Rückprall, wenn Sie den Justierknopf im Uhrzeigersinn bis zum Anschlag drehen. Eine optimale Einstellung des Stoßdämpfers ist erreicht, wenn sich der Stoßdämpfer schnell genug ausdehnt, um aufeinanderfolgende

Unebenheiten im Gelände bei voller Ausdehnung zu treffen, ohne zurückzuprallen. Mit anderen Worten: Bei einem zu langsamen Rückprall bleibt der Stoßdämpfer zusammengedrückt, bei einem zu schnellen Rückprall dehnt sich der Stoßdämpfer zu weit aus. Testen Sie den Stoßdämpfer in beiden Extremeinstellungen (schnellste und langsamste) in einem Ihnen bekannten Gelände und unter kontrollierbaren Bedingungen. Wir empfehlen nochmals, immer jeweils nur eine Einstellung vorzunehmen. Wenn Sie erst einmal den Unterschied zwischen einer hohen und einer geringen Rückpralldämpfung genau kennen, können Sie die Einstellung feinjustieren, bis Sie die Position finden, die sich für Ihren Fahrstil und das von Ihnen befahrene Gelände am besten eignet.



Nur für Super Deluxe Stoßdämpfer

Regulierung der Kompressionsdämpfung: Der ROCKSHOX Super Deluxe™ Hinterradstoßdämpfer ist an der Gehäuseöse mit einem Justierknopf für die Kompressionsdämpfung ausgestattet. Damit können Sie die Kompressionsrate des Stoßdämpfers feinregulieren. Die Kompression des Stoßdämpfers ist am schnellsten, wenn der Justierknopf gegen den Uhrzeigersinn bis zum Anschlag gedreht wird. Die Kompression ist am langsamsten, wenn der Justierknopf im Uhrzeigersinn gegen den Anschlag gedreht wird. Die optimale Einstellung ist erreicht, wenn der Stoßdämpfer schnell genug komprimiert wird, so daß er nur gelegentlich durchschlägt. Testen Sie beide Kompressions-Einstellungen (schnellste und langsamste) des Stoßdämpfers in einem Ihnen bekannten Gelände und unter kontrollierbaren Bedingungen. Wir empfehlen nochmals, immer jeweils nur eine Einstellung vorzunehmen. Wenn Sie erst einmal den Unterschied zwischen einer hohen und einer niedrigen Kompressionsdämpfung genau kennen, können Sie die Einstellung feinjustieren, bis Sie die Position finden, die sich für Ihren Fahrstil und das von Ihnen befahrene Gelände am besten eignet.

Wartung der Stoßdämpfer: Die ROCKSHOX Hinterradstoßdämpfer Coupe Deluxe™ und Super Deluxe™ wurden so konzipiert, daß sie unter normalen Fahrbedingungen eine hohe Leistung bieten. Damit dies gewährleistet wird, empfiehlt es sich, den Wellenbereich, den Dichtungskopf und den Rückpralldämpfer so sauber wie möglich zu halten. *(Siehe Photo am Beginn dieses Handbuchs.) NIEMALS HOCHDRUCK-WASCHVORRICHTUNGEN FÜR DIE REINIGUNG DES STOSSDÄMPFERS VERWENDEN.* Die Führungen der Wellenöse und der Gehäuseöse sollten stets sauber und eingefettet sein. Mit der Zeit verschlechtert sich die Qualität des Öls im Stoßdämpfer. Wenn dies der Fall ist, verliert der Stoßdämpfer an Wirkungskraft.

Wenn der Verlust der Dämpfungswirkung erheblich ist, werden Kompression und Rückprall des Stoßdämpfers zu schnell. In diesem Fall muß der Stoßdämpfer gewartet werden. Lassen Sie die Wartung des Stoßdämpfers nur von einem autorisierten ROCKSHOX-Händler durchführen.

Garantie

ROCKSHOX, INC. GARANTIERT FÜR DEN ZEITRAUM EINES JAHRES AB DEM KAUFDATUM, DAß DIE STOßDÄMPFER FREI VON MATERIALSCHÄDEN ODER HERSTELLUNGSFEHLERN SIND. JEDER ROCKSHOX -STOßDÄMPFER, DER AN DAS WERK ZURÜCKGESCHICKT WIRD UND VON ROCKSHOX AUFGRUND VON MATERIAL- ODER HERSTELLUNGSFEHLERN ALS DEFECT EINGESTUFT WIRD, WIRD, NACH DEM ALLEINIGEN ERMESSEN VON ROCKSHOX, ENTWEDER REPARIERT ODER ERSETZT. DIESE GARANTIE STELLT DAS EINZIGE UND AUSSCHLIEßLICHE RECHTSMITTEL DAR. ROCKSHOX ÜBERNIMMT KEINE HAFTUNG FÜR INDIREKTE, SPEZIELLE ODER FOLGESCHÄDEN.

DIE GARANTIE ERSTRECKT SICH NICHT AUF STOßDÄMPFER, DIE NICHT KORREKT UND GEMÄß DER INSTALLATIONSANLEITUNGEN VON ROCKSHOX INSTALLIERT UND EINGESTELLT WURDEN. FÜR STOßDÄMPFER, DIE UNSACHGEMÄß BENUTZT WURDEN ODER DEREN SERIENNUMMER VERÄNDERT, UNKENNBAR GEMACHT ODER ENTFERNT WURDE, WIRD EBENFALLS KEINE GARANTIE GEWÄHRT. FÜR BESCHÄDIGUNGEN ODER VERÄNDERUNGEN AN DER FARBE DER STOßDÄMPFER WIRD KEINE GARANTIE ÜBERNOMMEN. DER KAUFBELEG IST IM GARANTIEFALL ERFORDERLICH.

REPARATURGEWÄHRLEISTUNG

WENN ES AUS IRGEND EINEM GRUND NOTWENDIG SEIN SOLLTE, EINE REPARATUR WÄHREND DER GARANTIEZEIT AUSZUFÜHREN, MUß DER STOßDÄMPFER AN DIE VERKAUFSTELLE ZURÜCKGEBEN WERDEN. IN DEN USA MUß DER FACHHÄNDLER EINE AUTORISIERUNGSNUMMER (RA-NR.) ERFRAGEN, BEVOR DER STOßDÄMPFER EINGESANDT WERDEN KANN. PRODUKTE, DIE ZUR INSPEKTION EINGESENET WERDEN, BITTE FRANKIERT AN FOLGENDE ADRESSE SCHICKEN:

ROCKSHOX, INC.
2713 N. 1ST STREET
SAN JOSE, CA 95134
TEL: 011 408 433.5815
FAX: 001 408 953.7569

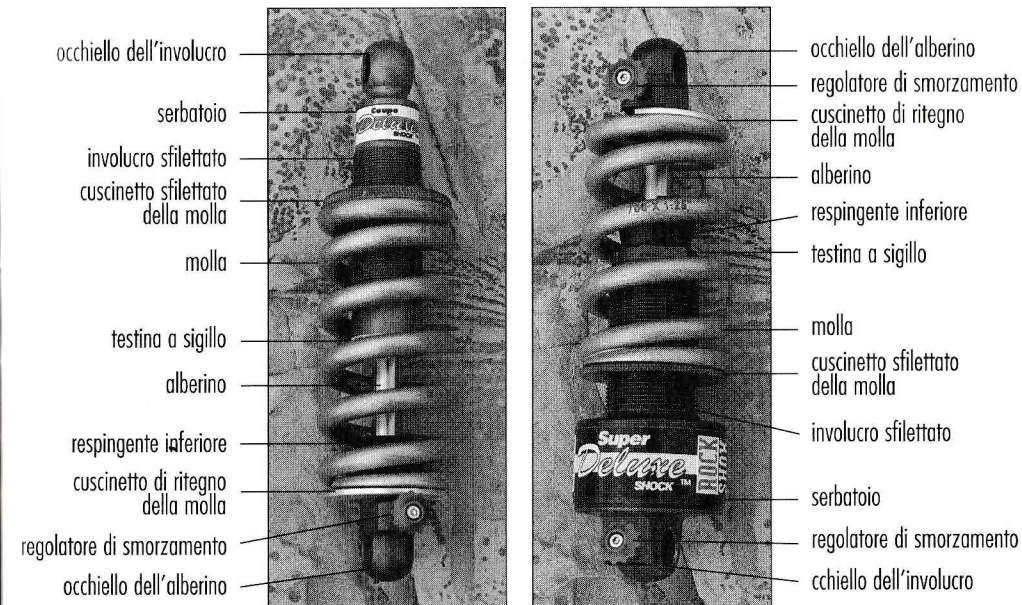
KUNDEN IN LÄNDERN AUßERHALB DER USA SOLLTEN SICH AN IHREN FACHHÄNDLER ODER ÖRTLICHEN VERTRIEB WENDEN.

**ROCK
SHOX**

Congratulazioni! Avete appena acquistato un ammortizzatore della ruota posteriore Rock Shox Coupe Deluxe/Super Deluxe, il migliore ammortizzatore per biciclette di montagna mai stato realizzato. Gli ammortizzatori Rock Shox sono fabbricati con materiali leggeri e ad alta resistenza, grazie a processi di fabbricazione di alta qualità. Gli ammortizzatori della ruota posteriore Rock Shox sono stati progettati per offrire prestazioni ottimali e facilità di manutenzione. Questo manuale contiene informazioni importanti per consentire l'installazione, il funzionamento e la manutenzione del prodotto. Si raccomanda di leggere il manuale attentamente, impararne i contenuti, e seguirne i consigli; potrete così rendere l'esperienza dell'andare in bicicletta piacevole e senza problemi.

Ciò detto:

ANDARE IN BICICLETTA È PERICOLOSO. Ma è ancora più pericoloso non eseguire regolarmente la manutenzione della bicicletta o non ispezionarla. In effetti alzarsi dalla poltrona ed uscire di casa può essere pericoloso! Se non si vuol correre alcun rischio, oppure se si vuole incolpare gli altri per qualsiasi cosa andata male nella propria vita, SI CONSIGLIA DI NON USARE IL NOSTRO PRODOTTO. È pericoloso non leggere queste istruzioni, perciò **NON FATE I SAPUTELLI, MA LEGGETE LE ISTRUZIONI** se usate il nostro prodotto.



Caratteristiche dell' Ammortizzatore

- Sistema di smorzamento a olio, a carica di nitrogeno, con stantuffo mobile concentrico (stantuffo mobile di linea su Coupe)
- Molla a spirale con variazione opzionale delle molle (più morbide, più solide)
- Precarico elastico regolabile
- Regolatore dello smorzamento di estensione
- Regolatore della compressione di smorzamento (Super Deluxe)
- Compressione di circuiti multipli e servomeccanismo di estensione
- Alberino ammortizzatore laminato di cromo 4130

Messa a punto degli Ammortizzatori della ruota posteriore Coupe Deluxe™ e Super Deluxe™ ROCK SHOX

Elementi fondamentali: per ottenere un migliore rendimento dell'ammortizzatore della ruota posteriore Coupe Deluxe™ o del Super Deluxe™ è necessario armonizzare il tasso di elasticità delle molle e lo smorzamento di estensione con il peso del corpo del ciclista e con lo stile di corsa. È importante adoperare la corsa più elevata, facendo sì che non si tocchi

eccessivamente il fondo. Quando si fa la messa a punto bisogna effettuare SEMPRE soltanto una regolazione alla volta per capire quale funzioni meglio o peggio. La selezione dei tassi di elasticità è giusta quando richiede il minimo precarico elastico per ottenere la giusta compressione di sospensione. (Controllare i consigli della casa produttrice di biciclette per la compressione di sospensione). La regolazione dello smorzamento è giusta quando si ottengono corse morbide senza che l'ammortizzatore si comprima o ritorni alla posizione iniziale troppo velocemente o troppo lentamente.

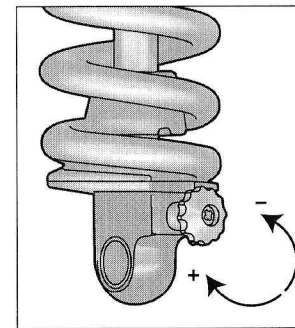
Prova dei tassi di elasticità/regolazione del precarico: girare il cuscinetto filettato della molla (vedere illustrazione) finché non c'è alcun carico sulla molla. Questo è il precarico a livello zero. Sedersi sulla bicicletta e misurare il grado di compressione (velocità di sospensione) causato dal peso del corpo. Se la compressione di sospensione è minore di quella raccomandata dalla casa produttrice di biciclette, è necessaria una molla più morbida. **NON FARE PIÙ DI SEI GIRI COMPLETI DEL CUSCINETTO SFILETTATO DELLA MOLLA INIZIANDO CON IL PRECARICO A LIVELLO ZERO.** **UN PRECARICO ECCESSIVO SU UNA MOLLA MORBIDA PROVOCA UN GUASTO ALLA MOLLA.** Se la compressione è ancora eccessiva dopo sei giri completi del precarico vuol dire che il tasso di elasticità è troppo morbido ed è necessario inserire una molla più solida. Una corsa dura od un terreno dissestato possono rendere necessario un tasso di elasticità più elevato.

Cambio Della Molla

Modifica dei tassi di elasticità: rimuovere l'ammortizzatore dalla bicicletta. Pulire scrupolosamente l'involucro sfilettato dell'ammortizzatore. Girare il cuscinetto sfilettato della molla verso l'occhiello dell'involucro e rimuovere il cuscinetto con la molla di ritegno. (Per il Super Deluxe, la manopola di regolazione dello smorzamento di estensione deve essere rimossa con una chiave esagonale da 2mm.) Rimuovere la molla. Installare la nuova molla, reinstallare il cuscinetto di ritegno, e fissare il precarico elastico. *(Vedere l'esame del tasso di elasticità/regolazione del precarico).*

Regolazione dello smorzamento di estensione: gli ammortizzatori per la ruota posteriore Coupe Deluxe™ e Super Deluxe™ ROCK SHOX sono dotati di una manopola di regolazione dello smorzamento situata nell'occhiello dell'alberino all'estremità dell'ammortizzatore. La regolazione dello smorzamento di estensione permette di mettere a punto il tasso di estensione dell'ammortizzatore (estensione o ritorno). L'estensione dell'ammortizzatore è più veloce quando la manopola di regolazione fa un giro completo in senso anti-orario. L'estensione è più lenta quando la manopola di regolazione fa un giro completo in senso orario. In condizioni ideali l'ammortizzatore dovrebbe estendersi abbastanza

velocemente in piena estensione da muoversi con sezioni di urti consecutivi senza rinculare. Un altro modo di descrivere le diverse azioni di estensione è il seguente. Un'estensione lenta causa il bloccaggio dell'ammortizzatore (che rimane compresso), mentre una veloce fa rimbalzare l'ammortizzatore (che si estende troppo velocemente). Esaminare l'ammortizzatore su una sezione di terreno conosciuta in condizioni controllate con la regolazione di estensione tarata ad ogni estremo (la più veloce e la più lenta). Fare sempre una regolazione alla volta. Una volta comprese le differenze tra smorzamento di ritorno alto e basso continuare a regolare cercando la posizione adeguata al vostro stile di corsa e al tipo di terreno.



Solo per Super Deluxe

Regolazione della compressione dello smorzamento: l'ammortizzatore per la ruota posteriore Super Deluxe™ ROCK SHOX è dotato di una manopola di regolazione dello smorzamento situato nell'occhiello dell'involucro all'estremità dell'ammortizzatore. Questa regolazione permette la messa a punto del tasso di compressione dell'ammortizzatore. La compressione dell'ammortizzatore è più veloce quando la manopola di regolazione fa un giro completo in senso anti-orario. La compressione è più lenta quando la manopola di regolazione fa un giro completo in senso orario. In condizioni ideali l'ammortizzatore dovrebbe estendersi abbastanza velocemente da toccare il fondo solo occasionalmente. Esaminare l'ammortizzatore su una sezione di terreno conosciuta ed in condizioni controllate con la regolazione della compressione tarata ad ogni estremo (la più veloce e la più lenta). Effettuare sempre una regolazione alla volta. Una volta comprese le differenze tra smorzamento di ritorno alto e basso, continuare la regolazione cercando la posizione adeguata al vostro stile di corsa e al tipo di terreno.

Manutenzione Dell'ammortizzatore: Gli ammortizzatori della ruota posteriore Coupe Deluxe™ e Super Deluxe™ ROCK SHOX sono progettati per permettere un funzionamento ottimale in normali condizioni di corsa. Per assicurare che questo avvenga, si raccomanda di mantenere la massima pulizia nell'area dell'alberino, della testina a sigillo e nel respingente inferiore. *(Vedere la foto di introduzione.)* **NON USARE UNA SOLUZIONE DETERGENTE FORTE PER PULIRE L'AMMORTIZZATORE.** Mantenere le bussole degli occhielli dell'involucro e gli occhielli dell'alberino puliti e lubrificati. Col tempo, l'olio dentro l'ammortizzatore tende a degradarsi e l'ammortizzatore inizia a perdere lo smorzamento. Quando la perdita di

smorzamento diventa notevole, l'ammortizzatore si comprime e si estende troppo velocemente. Ciò indica che è necessario eseguire la manutenzione dell'ammortizzatore. La manutenzione deve essere effettuata da un rappresentante della ROCKSHOX.

Informazioni Sulla Garanzia

ROCKSHOX, INC. GARANTISCE L'AMMORTIZZATORE CONTRO DIFETTI DI MATERIALE O DI PRODUZIONE PER IL PERIODO DI UN ANNO DALLA DATA ORIGINALE DI ACQUISTO. QUALSIASI AMMORTIZZATORE ROCKSHOX RISPEDITO IN FABBRICA E RITENUTO DIFETTOSO DI MATERIALE O DI PRODUZIONE, SARÀ RIPARATO O SOSTITUITO FACOLTATIVAMENTE DA ROCKSHOX. QUESTA GARANZIA È L'UNICO ED ESCLUSIVO RIMEDIO PER L'UTENTE. ROCKSHOX NON SARÀ RITENUTA RESPONSABILE PER QUALUNQUE DANNO INDIRETTO O ECCEZIONALE.

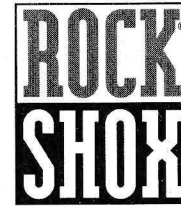
LA GARANZIA NON È VALIDA PER UN AMMORTIZZATORE CHE NON SIA STATO INSTALLATO CORRETTAMENTE E REGOLATO SECONDO LE ISTRUZIONI PER L'INSTALLAZIONE DI ROCKSHOX. LA GARANZIA NON RIGUARDA UN AMMORTIZZATORE CHE SIA STATO ADOPERATO IN MANIERA NON IDONEA O IL CUI NUMERO DI SERIE SIA STATO ALTERATO, SFIGURATO, O RIMOSSO. QUESTA GARANZIA NON RIGUARDA DANNI ALLA VERNICE O MODIFICHE ALL'AMMORTIZZATORE. SI RICHIEDE, INOLTRE, LA PROVA DI ACQUISTO.

GARANZIA DI RIPARAZIONE

SE, PER QUALUNQUE MOTIVO, FOSSE NECESSARIO USUFRUIRE DEL SERVIZIO DI ASSISTENZA PREVISTO DALLA GARANZIA, RISPEDIRE L'AMMORTIZZATORE AL LUOGO DI ACQUISTO. NEGLI STATI UNITI D'AMERICA, I RAPPRESENTANTI SONO TENUTI A RICHIEDERE TELEFONICAMENTE UN'AUTORIZZAZIONE PER LA RESTITUZIONE (RA) PRIMA DI RISPEDIRE IL PRODOTTO. I PRODOTTI RESTITUITI PER ISPEZIONE DEVONO ESSERE SPEDITI A PROPRIO CARICO A:

ROCKSHOX
401 CHARCOT AVE,
SAN JOSE, CA 95131
408.433.5815
FAX 408.953.7569

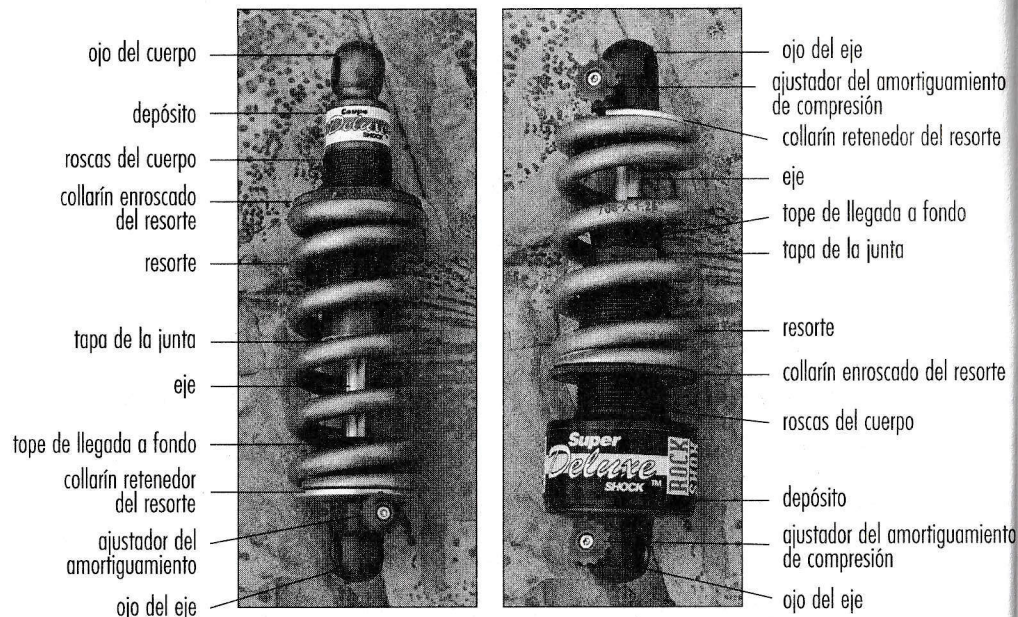
I CLIENTI CHE ABITANO IN PAESI DIVERSI DAGLI STATI UNITI D'AMERICA DEVONO CONTATTARE IL LORO RAPPRESENTANTE O DISTRIBUTORE LOCALE



¡Felicitaciones! Acaba usted de comprar un amortiguador trasero Rock Shox Coupe Deluxe/Super Deluxe, los mejores amortiguadores traseros fabricados para bicicletas de montaña. Los amortiguadores traseros Rock Shox han sido fabricados con las más modernas técnicas a partir de materiales livianos y altamente resistentes. Su diseño logra combinar un rendimiento de alta calidad con un mantenimiento fácil. El presente manual incluye información importante sobre el uso y mantenimiento de su compra. Es importante leerlo con mucho cuidado, familiarizarse a fondo con su contenido y seguir sus recomendaciones. Sólo así podrá disfrutar sin problemas de su bicicleta de montaña.

Bueno, habiendo dicho lo anterior,

ANDAR EN BICICLETA ES PELIGROSO. Y es mucho más peligroso si no mantiene su bicicleta en condiciones óptimas, o si deja incluso de inspeccionarla. A decir verdad, levantarse de su sillón y salir de casa también puede ser peligroso. Si usted no quiere arriesgarse del todo, o si es de los que les gusta culpar a todo el mundo por todo lo malo de sus vidas, NI SE LE OCURRA UTILIZAR NUESTRO PRODUCTO. También es peligroso no leer estas instrucciones, de manera que si quiere usar nuestro producto, **NO SEA TONTO; LEA LAS INSTRUCCIONES.**



Características del amortiguador

- Sistema cargado de nitrógeno, amortiguado a base de aceite, con pistón flotante. (El Coupe con pistón flotante en línea).
- Resorte espiral con grados de elasticidad opcionales (mayor suavidad o rigidez).
- Precarga ajustable del resorte.
- Amortiguamiento ajustable del rebote.
- Amortiguamiento ajustable de la compresión (Super Deluxe)
- Compresión multicircuito y válvula de rebote.
- Eje del amortiguador de material duro y cromado tipo 4130.

Cómo ajustar sus amortiguadores traseros ROCK SHOX Coupe Deluxe™ y Super Deluxe™

Lo básico: Para obtener el mejor rendimiento posible de sus Amortiguadores Traseros Coupe Deluxe™ o Super Deluxe™ debe ajustar el grado de elasticidad y de amortiguamiento de acuerdo con el peso y estilo de montar preferido del ciclista. Es importante que el amortiguador tenga la máxima carrera o recorrido posible, pero no tanto que el amortiguador llegue a fondo excesivamente. Al hacer ajustes es importante SIEMPRE hacer sólo un ajuste a la vez para tener

bien en claro cuál es mejor o peor. El grado de elasticidad escogido será el correcto cuando el resorte requiera una precarga mínima para que la flecha de suspensión sea la correcta. (Verifique la flecha de suspensión recomendada por el fabricante de su bicicleta.) Los ajustes hechos al amortiguamiento serán los correctos cuando logre obtener la marcha más suave posible sin que el amortiguador se comprima o extienda con demasiada rapidez o lentitud.

Prueba del grado de elasticidad/Ajuste de la precarga: Gire el collarín enroscado del resorte (vea la gráfica) hasta que ya no haya carga sobre el resorte. Esta es la posición de cero precarga. Móntese en la bicicleta y mida el tamaño de la flecha o hundimiento (es decir, el recorrido de la suspensión) causado por su propio peso. Si la flecha de la suspensión es menor que la recomendada por el fabricante de la bicicleta, entonces necesita un grado de elasticidad más suave. Si la flecha es mayor que la recomendada, entonces gire el collarín enroscado para aumentar la precarga hasta obtener la flecha correcta. **NO DEBE DAR MÁS DE SEIS VUELTAS COMPLETAS AL COLLARÍN ENROSCADO DEL RESORTE, CONTADAS A PARTIR DE LA CERO PRECARGA.** **⚠ DEMASIADA PRECARGA SOBRE EL RESORTE CON UN RESORTE SUAVE DAÑARÁ EL RESORTE.** Si todavía tiene demasiado hundimiento o flecha, incluso tras haberle dado seis vueltas completas al collarín de precarga, eso quiere decir que el grado de elasticidad es demasiado suave y debe instalar un resorte más rígido. Si usted maneja su bicicleta agresivamente, o si anda sobre terreno escabroso, podría necesitar un grado de elasticidad más alto.

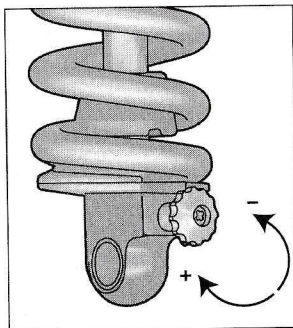


Cómo cambiar el resorte

Cómo cambiar el grado de elasticidad: Desmonte el amortiguador de la bicicleta. Limpie totalmente las roscas del cuerpo del amortiguador. Gire el collarín enroscado del resorte acercándolo al ojo del cuerpo, soltando así la precarga del resorte. Saque el collarín retenedor del resorte. (En el Super Deluxe, debe desmontar la perilla de amortiguamiento del rebote con una llave hexagonal de 2mm). Ahora retire el resorte. Instale el resorte nuevo y monte de nuevo el collarín retenedor. Luego, fije la precarga del resorte. *(Vea la sección titulada Prueba del grado de elasticidad/Ajuste de la precarga).*

Ajuste del amortiguamiento del rebote: Los amortiguadores traseros ROCKSHOX Coupe Deluxe™ y Super Deluxe™ incluyen una perilla para ajustar el amortiguamiento del rebote en el extremo del amortiguador donde se encuentra el ojo del eje. El ajuste del amortiguamiento del rebote sirve para ajustar finamente el grado de retorno (extensión o rebote) del amortiguador. El amortiguador rebota más rápido cuando la perilla de ajuste está en la posición más extrema en dirección contraria a las manecillas del reloj (ya no da más vueltas hacia la izquierda). Rebota más lentamente cuando la perilla de ajuste está en la posición extrema en

dirección de las manecillas del reloj (ya no da más vueltas hacia la derecha). Lo ideal es que el amortiguador pueda extenderse lo suficientemente rápido como para que, al toparse en el camino con una sucesión rápida de protuberancias, pueda extenderse plenamente sin saltar. En otras palabras, si el amortiguador rebota lentamente, se mantiene comprimido, y si rebota rápidamente, se extiende demasiado rápido y salta. Ensaye el amortiguador montando la bicicleta sobre un terreno que le sea familiar y bajo condiciones controladas con el ajuste del rebote en sus posiciones extremas (más rápido o más lento). Le recordamos: haga sólo un ajuste a la vez. Una vez tenga bien en claro las diferencias entre el amortiguamiento alto y bajo del rebote, siga afinando el ajuste hasta lograr la posición que mejor se acomoda a su estilo de ciclismo y al terreno.



Super Deluxe™ únicamente

Ajuste del amortiguamiento de compresión: El amortiguador trasero ROCKSHOX Super Deluxe™ incluye una perilla para ajustar el amortiguamiento de la compresión. La perilla está situada en la punta del amortiguador correspondiente al ojo del cuerpo. Este ajuste permite afinar el grado de compresión del amortiguador. La compresión es más lenta cuando la perilla de ajuste está en la posición extrema en dirección contraria a las manecillas del reloj. Lo ideal es que el amortiguador se comprima lo suficientemente rápido como para que apenas toque fondo de vez en cuando. Ensaye el amortiguador montando la bicicleta sobre un terreno que le sea familiar y bajo condiciones controladas con el ajuste de compresión en sus posiciones extremas (más rápido y más lento). Le recordamos: haga sólo un ajuste a la vez. Una vez tenga bien en claro las diferencias entre el amortiguamiento alto y bajo de la compresión, siga afinando el ajuste hasta lograr la posición que mejor se acomoda al terreno y su estilo de ciclismo.

Mantenimiento del amortiguador: Los amortiguadores traseros ROCKSHOX Coupe Deluxe™ y Super Deluxe™ han sido diseñados para ofrecerle a usted un rendimiento de alta calidad bajo condiciones normales de ciclismo. Para asegurar este resultado recomendamos mantener lo más limpios que pueda el área del eje, la tapa de la junta, y el tope de llegada a fondo. **(Vea la fotografía en la introducción). NUNCA USE UN DETERGENTE fuerte PARA LIMPIAR EL AMORTIGUADOR.** Mantenga los bujes de los ojos del eje y el cuerpo limpios y lubricados. Con el tiempo el aceite dentro del amortiguador se degradará. Cuando ocurra esto el amortiguador comenzará a perder amortiguamiento. Cuando esta pérdida de amortiguamiento sea notable, el amortiguador se comprimirá y rebotará demasiado rápido.

Esto es señal de que es necesario darle servicio al amortiguador. Este servicio deberá hacerlo su distribuidor de ROCKSHOX.

Garantía

ROCKSHOX, INC. GARANTIZA POR UN PERIODO DE UN AÑO A PARTIR DE LA FECHA DE COMPRA ORIGINAL, QUE SUS AMORTIGUADORES ESTÁN LIBRES DE DEFECTOS MATERIALES Y DE FABRICACIÓN. CUALQUIER AMORTIGUADOR ROCKSHOX DEVUELTO A LA FÁBRICA Y QUE ROCKSHOX DETERMINE TIENE DEFECTOS MATERIALES O DE FABRICACIÓN, SERÁ REPARADO O REEMPLAZADO A OPCIÓN DE ROCKSHOX, INC. ESTA GARANTÍA ES REMEDIO ÚNICO Y EXCLUSIVO. ROCKSHOX NO ASUMIRÁ RESPONSABILIDAD ALGUNA POR DAÑOS INDIRECTOS, ESPECIALES, O CONSECUENTES.

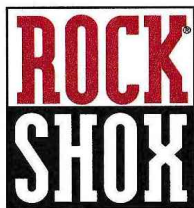
LA GARANTÍA NO CUBRE AMORTIGUADORES QUE NO HAYAN SIDO INSTALADOS CORRECTAMENTE Y AJUSTADOS DE ACUERDO CON LAS INSTRUCCIONES DE INSTALACIÓN DE ROCKSHOX. LA GARANTÍA NO CUBRE NINGÚN AMORTIGUADOR QUE HAYA SUFRIDO ABUSO O CUYO NÚMERO DE SERIE HAYA SIDO ALTERADO, BORRADO O ELIMINADO. ESTA GARANTÍA NO CUBRE DAÑOS A LA PINTURA NI MODIFICACIONES A LOS AMORTIGUADORES. SE EXIGE COMPROBANTE DE COMPRA.

REPARACIONES BAJO GARANTÍA

SI POR ALGÚN MOTIVO RESULTA NECESARIO HACER REPARACIONES CUBIERTAS POR LA GARANTÍA, DEVUELVA EL AMORTIGUADOR AL ESTABLECIMIENTO DONDE LO COMPRÓ. EN LOS ESTADOS UNIDOS DE AMÉRICA ES NECESARIO QUE LOS VENDEDORES LLAMEN A ROCKSHOX PARA PEDIR UNA AUTORIZACIÓN DE DEVOLUCIÓN (NO. RA) ANTES DE DEVOLVER EL PRODUCTO. LOS PRODUCTOS DEVUELTOS PARA SER INSPECCIONADOS DEBERÁN ENVIARSE CON PORTE PAGADO DE ANTEMANO A:

ROCKSHOX, INC.
2713 N. 1ST STREET
SAN JOSE, CA 95134
408.433.5815
FAX 408.953.7569

CLIENTES EN PAÍSES DISTINTOS A LOS ESTADOS UNIDOS DE AMÉRICA DEBEN COMUNICARSE CON SU VENDEDOR O DISTRIBUIDOR LOCAL.



ROCKSHOX, INC.
401 CHARCOT AVE.
SAN JOSE, CA 95131
800.677.7177
FAX 408.232-7468